

## **Konjunkturstatistik, löner för statlig sektor, juli 2005**

Salaries in The Governmental Sector, July 2005

---

### I korta drag

#### **Löneökningen för statlig sektor var 2,3 procent**

Den preliminära genomsnittliga månadslönen för hel- och deltidsanställda inom statlig sektor var 25 800 kronor under juli 2005. Detta är en ökning med 2,3 procent sedan juli 2004.

Inom civilförvaltningen ökade lönerna med 0,6 procent och för försvaret ökade lönerna med 3,4 procent. Den låga ökningen i civilförvaltningen beror på att Försäkringskassan ingår där från och med 2005.

För kvinnor inom statlig sektor ökade lönerna med 2,6 procent medan männens löner ökade med 2,1 procent.

Förändringstalen är baserade på skillnader mellan de definitiva lönerna 2004 och de preliminära lönerna 2005.

#### **Antal sysselsatta minskade med 0,8 procent**

Antalet sysselsatta inom den statliga sektorn var 229 950 under juli 2005. Detta är jämfört med juli 2004 en minskning med 1 820 personer eller 0,8 procent. De sysselsatta var fördelade på 110 820 kvinnor och 119 130 män.

Inom civilförvaltningen var antalet sysselsatta 203 160 under juli 2005. Detta är jämfört med juli 2004 en ökning med 15 090 personer. Den höga ökningen inom civilförvaltningen beror på att Försäkringskassan ingår där från och med 2005.

Inom försvaret minskade antalet anställda med 1 560 personer till 25 630 under samma period.

Medlingsinstitutet  
National Mediation Office



Statistiska centralbyrån  
Statistics Sweden

Christina Eurén, tfn 08-545 292 40/45,  
christina.euren@mi.se, www.mi.se

Lena Larsson, SCB, tfn 019-17 60 19, lena.larsson2@scb.se  
Britt-Marie Mårtensson, SCB, tfn 019-17 64 85,  
brittmarie.martensson@scb.se

Statistiken har producerats av SCB på uppdrag av Medlingsinstitutet (MI), som ansvarar för officiell statistik inom området.

ISSN 0082-0237 Serie AM – Arbetsmarknad. Utkom den 30 september 2005.  
Tidigare publicering: Se avsnittet Fakta om statistiken.  
Utgivare av Statistiska meddelanden är Svante Öberg, SCB.

## Innehåll

<b>Statistiken med kommentarer</b>	<b>3</b>
<b>Löner</b>	<b>3</b>
Löneutveckling inom statlig sektor	4
<b>Sysselsättning</b>	<b>4</b>
<b>Tabeller</b>	<b>5</b>
1. Statlig sektor – genomsnittlig månadslön, fördelad efter myndighet, juli 2005	5
2. Statlig sektor – genomsnittlig månadslön, inklusive retroaktiv lön, fördelad efter myndighet, juli 2004	6
3. Statlig sektor – genomsnittlig månadslön fördelad efter näringsgren, juli 2005	7
4. Statlig sektor – genomsnittlig månadslön, utveckling fr.o.m. juli 2003 t.o.m. juli 2005	8
5. Statlig sektor – genomsnittlig månadslön för Civilförvaltningen och Försvaret, utveckling fr.o.m. juli 2003 t.o.m. juli 2005	9
6. Statlig sektor – antal sysselsatta fördelade efter myndighet, juli 2005	10
7. Statlig sektor – antal sysselsatta fördelade efter län, juli 2005	11
8. Statlig sektor – antal sysselsatta fördelade efter näringsgren, juli 2005	12
<b>Fakta om statistiken</b>	<b>13</b>
<b>Inledning</b>	<b>13</b>
<b>Detta omfattar statistiken</b>	<b>13</b>
Objekt och population	13
Statistiska mått	13
Variabler	14
Redovisningsgrupper	14
<b>Så görs statistiken</b>	<b>14</b>
<b>Statistikens tillförlitlighet</b>	<b>15</b>
Bortfall	15
Täckning	15
<b>Bra att veta</b>	<b>15</b>
Spridningsformer	15
Primärmaterial	15
Annan statistik	15
<b>In English</b>	<b>16</b>
<b>Summary</b>	<b>16</b>
<b>List of tables</b>	<b>16</b>
<b>List of terms</b>	<b>17</b>

## Statistiken med kommentarer

### Löner

Löneutvecklingen mellan juli 2004 och juli 2005 var för hel- och deltidstjänstgörande 2,3 procent. Kvinnornas löner ökade med 2,6 procent och männens löner ökade med 2,1 procent. Den genomsnittliga månadslönen för deltidstjänstgörande i tabellen nedan är uppräknad till heltidslön.

#### Genomsnittlig månadslön och procentuell förändring fördelad efter heltid/deltid

	Genomsnittlig månadslön		
	Juli 2004	Juli 2005	%
<b>Heltidstjänstgörande</b>			
Kvinnor	23 370	24 000	+ 2,7
Män	27 080	27 640	+ 2,1
Totalt	25 390	25 970	+ 2,3
<b>Deltidstjänstgörande</b>			
Kvinnor	21 980	22 470	+ 2,2
Män	27 130	27 970	+ 3,1
Totalt	23 380	23 950	+ 2,4
<b>Hel- och deltidstjänstgörande</b>			
Kvinnor	23 190	23 800	+ 2,6
Män	27 080	27 650	+ 2,1
Totalt	25 220	25 800	+ 2,3

För civilförvaltningen ökade lönerna med 0,6 procent mellan juli 2004 och juli 2005. Försvarets löneökning var 3,4 procent och löneökningen för den totala statliga sektorn var 2,3 procent för samma period.

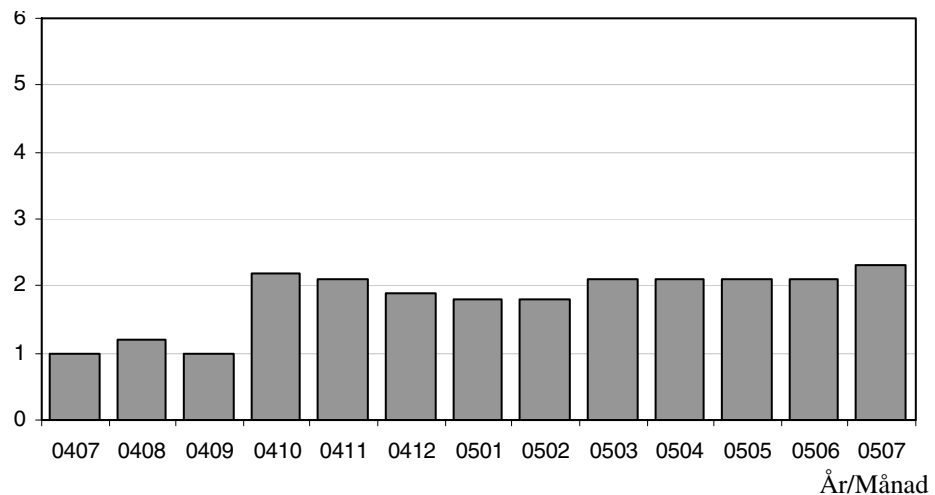
#### Genomsnittlig månadslön och procentuell förändring fördelad efter myndighetsgrupper

	Genomsnittlig månadslön		
	Juli 2004	Juli 2005	%
<b>Civilförvaltningen<sup>1</sup></b>			
Kvinnor	23 680	23 820	+ 0,6
Män	27 210	27 580	+ 1,3
Totalt	25 490	25 650	+ 0,6
<b>Försvaret</b>			
Kvinnor	22 300	23 120	+ 3,7
Män	27 050	27 980	+ 3,4
Totalt	25 990	26 870	+ 3,4
<b>Totalt</b>			
Kvinnor	23 190	23 800	+ 2,6
Män	27 080	27 650	+ 2,1
Totalt	25 220	25 800	+ 2,3

1) Civilförvaltningens förändringssiffror ligger lägre än normalt under 2005 på grund av att Försäkringskassan nu ingår, se tabell 1.

## Löneutveckling inom statlig sektor

Procent



Diagrammet ovan som visar löneutvecklingen inom den statliga sektorn baseras på preliminära löneuppgifter plus retroaktiv lön jämfört mot definitiva löneuppgifter 12 månader tidigare.

## Sysselsättning

Antalet sysselsatta i den statliga sektorn minskade med 1 820 personer mellan juli 2004 och juli 2005. Civilförvaltningen ökade med 15 090 personer och försvarets minskning uppgick till 1 560 personer för samma period.

### Antal sysselsatta och procentuell förändring

	Antal sysselsatta		
	Juli 2004	Juli 2005	%
<b>Civilförvaltningen<sup>1</sup></b>	188 070	203 160	+ 8,0
Omräknat till heltidspersoner <sup>1</sup>	169 880	183 870	+ 8,2
<b>Försvaret</b>	27 190	25 630	- 5,7
Omräknat till heltidspersoner	25 990	24 500	- 5,7
<b>Totalt</b>	231 770	229 950	- 0,8
Omräknat till heltidspersoner	211 620	209 390	- 1,1

1) Civilförvaltningens förändringssiffror ligger högre än normalt under 2005 på grund av att Försäkringskassan nu ingår, se tabell 6.

## Tabeller

### 1. Statlig sektor – genomsnittlig månadslön, fördelad efter myndighet, juli 2005

#### 1. Governmental sector – average monthly salary, by authority, July 2005

Myndighet	Genomsnittlig månadslön, kronor							Förändring från föregående år	
	Heltidstjänstgörande			Deltids-tjänstgörande Totalt	Hel- och deltidstjänstgörande			Procent <sup>3</sup>	Procent
	Kvinnor	Män	Totalt		Kvinnor	Män	Totalt		
TOTALT	23 997	27 639	25 973	23 948	23 800	27 654	25 801	–	2,3
HELSTATLIG VERKSAMHET <sup>2</sup>	23 995	27 641	25 974	23 952	23 798	27 656	25 802	2,3	0,9
CIVILFÖRVALTNINGEN <sup>2</sup>	24 031	27 559	25 825	23 925	23 824	27 579	25 647	2,2	0,6
Polisväsendet	22 480	26 117	24 920	22 049	22 376	26 081	24 797	–	-2,6
Domstolsväsendet	23 961	34 683	27 665	22 383	23 637	34 701	27 194	–	-0,3
Kriminalvården	20 925	21 097	21 026	23 393	21 010	21 296	21 174	–	2,7
Migrationsverket	22 716	23 442	22 993	21 726	22 681	23 375	22 939	–	4,3
Försäkringskassan <sup>1</sup>	20 889	24 336	21 721	21 010	20 779	24 632	21 637	–	–
Skatteverket	23 005	27 726	24 858	22 089	22 681	27 679	24 454	–	0,3
Länsstyrelserna	23 441	26 476	24 812	22 973	23 267	26 364	24 598	–	2,7
Kronofogdemyndigheterna	21 146	24 970	22 498	21 068	20 962	25 068	22 323	–	0,0
Tullverket	24 102	25 173	24 703	22 923	24 014	25 133	24 619	–	3,4
Universitet o högskolor	25 228	29 779	27 560	25 406	24 937	29 711	27 274	–	3,2
Lantbruksuniversitetet	24 032	28 112	26 217	24 777	23 917	28 121	26 040	–	3,9
Skogsvårdsstyrelserna	22 567	24 354	23 958	22 582	22 336	24 363	23 875	–	0,8 <sup>4</sup>
Arbetsmarknadsverket	23 891	25 170	24 407	22 219	23 718	25 122	24 258	–	2,2
Banverket	25 972	27 336	27 112	26 650	25 927	27 345	27 098	–	3,9
Vägverket	24 583	27 349	26 720	26 457	24 389	27 427	26 707	–	3,4
Övriga myndigheter	26 727	30 208	28 311	25 162	26 429	30 069	28 031	–	4,0
FÖRSVARET	23 191	27 971	26 915	24 761	23 121	27 976	26 868	–	3,4
ÖVR STATLIGT LÖNE- REGLERAD VERKSAMHET <sup>2</sup>	25 425	26 199	25 775	22 510	24 688	26 117	25 291	3,0	21,5

Förändringssiffrorna är baserade på skillnader mellan de definitiva lönerna 2004 och de preliminära lönerna 2005.

1) Från och med januari 2005 har de Allmänna försäkringskassorna slagits ihop med Riksförsäkringsverket till Försäkringskassan, därför kan inga förändringssiffror redovisas för Försäkringskassan under 2005.

2) På grund av att de Allmänna försäkringskassorna ingick i Övrig statligt löner reglerad verksamhet 2004 och Försäkringskassan ingår i Civilförvaltningen 2005 så är förändringssiffrorna för de angivna raderna högre respektive lägre än normalt under 2005.

3) I denna procentuella förändring jämförs lönen 2005 för Helstatlig verksamhet och Civilförvaltningen mot lönen inklusive de Allmänna försäkringskassorna 2004, samt lönen 2005 för Övrig statligt löner reglerad verksamhet mot lönen exklusive de Allmänna försäkringskassorna 2004.

4) Förändringssiffran är påverkad av strukturella förändringar.

## 2. Statlig sektor – genomsnittlig månadslön, inklusive retroaktiv lön, fördelad efter myndighet, juli 2004

2. Governmental sector – average monthly salary, including retroactive salary, by authority, July 2004

Myndighet	Genomsnittlig månadslön, kronor							Förändring från föregående år	
	Heltidstjänstgörande			Deltids-tjänst-görande	Hel- och deltidstjänstgörande			Kronor	Procent
	Kvinnor	Män	Totalt	Totalt	Kvinnor	Män	Totalt		
TOTALT	23 366	27 080	25 389	23 383	23 187	27 082	25 218	261	1,0
HELSTATLIG VERKSAMHET	23 807	27 199	25 742	23 593	23 597	27 189	25 561	250	1,0
CIVILFÖRVALTNINGEN	23 904	27 226	25 682	23 590	23 676	27 213	25 487	267	1,1
Polisväsendet	22 808	26 977	25 636	21 678	22 632	26 909	25 450	-64	-0,3
Domstolsväsendet	23 997	34 675	27 752	22 351	23 666	34 681	27 287	385	1,4
Kriminalvården	20 323	20 466	20 408	23 313	20 416	20 779	20 626	-159	-0,8
Migrationsverket	21 692	22 591	22 037	21 295	21 678	22 535	21 999	-305	-1,4
Skatteverket <sup>1</sup>	22 896	27 859	24 834	21 827	22 549	27 771	24 391	–	–
Länsstyrelserna	22 690	25 838	24 139	22 448	22 549	25 749	23 953	692	3,0
Kronofogdemyndigheterna	21 090	25 179	22 514	20 910	20 898	25 232	22 321	367	1,7
Tullverket	23 179	24 436	23 877	21 472	23 091	24 408	23 806	41	0,2
Universitet o högskolor	24 444	28 857	26 717	24 542	24 160	28 789	26 439	304	1,2
Lantbruksuniversitetet	23 285	27 070	25 313	23 361	23 028	27 079	25 070	565	2,3
Skogsvårdsstyrelserna	22 304	24 183	23 828	22 087	22 068	24 129	23 685	810	3,5
Arbetsmarknadsverket	23 384	24 651	23 900	21 653	23 179	24 602	23 728	262	1,1
Banverket	24 642	26 352	26 084	25 907	24 661	26 360	26 079	337	1,3
Vägverket	23 483	26 514	25 834	25 528	23 319	26 587	25 820	867	3,5
Övriga myndigheter	25 721	29 004	27 232	24 325	25 415	28 881	26 948	210	0,8
FÖRSVARET	22 359	27 055	26 044	23 700	22 295	27 053	25 988	159	0,6
ÖVR STATLIGT LÖNE- REGLERAD VERKSAMHET	20 245	22 835	20 783	21 100	20 226	23 245	20 814	394	1,9

Förändringssiffrorna är baserade på skillnader mellan de definitiva lönerna 2003 och de definitiva lönerna 2004.

1) Från och med januari 2004 har Skattemyndigheterna slagits ihop med Riksskatteverket till Skatteverket, därför kan inga förändringssiffror redovisas för Skatteverket under 2004.

**3. Statlig sektor – genomsnittlig månadslön fördelad efter näringsgren, juli 2005****3. Governmental sector – average monthly salary by industry sector, July 2005**

Näringsgren/SNI 2002	Genomsnittlig månadslön, kronor							Förändring från föregående år	
	Heltidstjänstgörande			Deltids- tjänst- görande Totalt	Hel- och deltidstjänstgörande			Kronor	Procent
	Kvinnor	Män	Totalt		Kvinnor	Män	Totalt		
TOTALT	23 997	27 639	25 973	23 948	23 800	27 654	25 801	583	2,3
A Jordbruk	19 884	30 817	22 543	22 386	19 971	30 243	22 514	1 369	6,5 <sup>1</sup>
F Byggverksamhet	25 613	27 129	26 886	26 952	25 492	27 174	26 888	921	3,5
J Finansiell verksamhet	22 487	25 563	23 587	20 983	22 425	25 509	23 517	1 312	5,9 <sup>1</sup>
K Fastighetsverksamhet, företagstjänster	24 477	27 472	25 878	24 142	24 322	27 502	25 757	610	2,4
L Offentlig förvaltning och försvar	23 519	27 212	25 511	22 913	23 325	27 218	25 333	392	1,6
75.1 Offentlig förvaltning	25 055	28 803	26 734	23 638	24 744	28 766	26 454	669	2,6
75.2 Utrikesförvaltning och försvar	23 144	26 731	25 526	23 121	23 043	26 721	25 427	185	0,7
75.3 Obligatorisk socialförsäkring	20 978	24 551	21 854	21 034	20 857	24 838	21 757	309	1,4
M Utbildning	25 126	29 627	27 410	25 245	24 833	29 563	27 121	861	3,3
80.1 Grundskoleutbildning	23 987	25 171	24 305	21 597	23 461	24 905	23 812	1 217	5,4 <sup>1</sup>
80.3 Högskoleutbildning	25 162	29 687	27 485	25 370	24 880	29 626	27 204	843	3,2
80.4 Vuxenutbildning och övrig utbildning	26 319	27 097	26 663	23 408	26 216	26 997	26 563	1 849	7,5 <sup>1</sup>
N Hälso- och sjukvård, sociala tjänster	22 064	23 959	23 025	23 598	22 090	24 202	23 127	947	4,3
O Andra samhälleliga och personliga tjänster	25 020	26 949	25 940	22 372	24 571	26 680	25 518	1 932	8,2

Förändringssiffrorna är baserade på skillnader mellan de definitiva lönerna 2004 och de preliminära lönerna 2005.

1) Förändringssiffran är påverkad av strukturella förändringar.

**4. Statlig sektor – genomsnittlig månadslön, utveckling fr.o.m. juli 2003 t.o.m. juli 2005**

## 4. Governmental sector – average monthly salary, from July 2003 to July 2005

Mätmånad	Genomsnittlig månadslön, kronor			Förändring från föregående år, procent		
	preliminär	preliminär+retro	definitiv	preliminär mot preliminär	preliminär+retro mot definitiv	definitiv mot definitiv
jul-03	24 520	–	24 960	6,1	–	4,7
aug-03	24 420	–	24 850	6,1	–	4,6
sep-03	24 710	–	25 080	6,2	–	4,6
okt-03	24 860	–	25 180	6,2	–	4,9
nov-03	25 040	–	25 230	6,2	–	4,9
dec-03	25 220	–	25 300	5,0	–	4,7
jan-04	25 260	–	25 370	4,8	–	4,2
feb-04	25 300	–	25 370	5,1	–	4,4
mar-04	25 280	–	25 340	4,9	–	4,4
apr-04	25 380	–	25 440	4,5	–	3,9
maj-04	25 350	–	25 390	4,5	–	3,9
jun-04	25 310	–	25 350	4,5	–	4,1
jul-04	25 190	–	25 220	2,7	–	1,0
aug-04	25 100	25 140	–	2,8	1,2	–
sep-04	25 290	25 330	–	2,4	1,0	–
okt-04	25 370	25 740	–	2,0	2,2	–
nov-04	25 400	25 770	–	1,4	2,1	–
dec-04	25 490	25 770	–	1,1	1,9	–
jan-05	25 460	25 820	–	0,8	1,8	–
feb-05	25 500	25 820	–	0,8	1,8	–
mar-05	25 560	25 860	–	1,1	2,1	–
apr-05	25 690	25 970	–	1,2	2,1	–
maj-05	25 710	25 930	–	1,4	2,1	–
jun-05	25 810	25 880	–	2,0	2,1	–
jul-05	25 800	25 800	–	2,4	2,3	–



### 5. Statlig sektor – genomsnittlig månadslön för Civilförvaltningen och Försvaret, utveckling fr.o.m. juli 2003 t.o.m. juli 2005

5. Governmental sector – average monthly salary in the Civil Service and The Defence Organization, from July 2003 to July 2005

Mätmånad	Genomsnittlig månadslön, kronor			Förändring från föregående år, procent		
	preliminär	preliminär+retro	definitiv	preliminär mot preliminär	preliminär+retro mot definitiv	definitiv mot definitiv
jul-03	24 840	–	25 300	6,1	–	4,8
aug-03	24 740	–	25 180	6,1	–	4,7
sep-03	25 040	–	25 440	6,2	–	4,7
okt-03	25 210	–	25 530	6,3	–	4,8
nov-03	25 390	–	25 600	6,2	–	4,9
dec-03	25 570	–	25 670	5,1	–	4,8
jan-04	25 620	–	25 730	4,8	–	4,2
feb-04	25 660	–	25 720	5,1	–	4,4
mar-04	25 640	–	25 700	4,9	–	4,4
apr-04	25 740	–	25 800	4,5	–	3,9
maj-04	25 710	–	25 750	4,5	–	3,9
jun-04	25 660	–	25 700	4,5	–	4,1
jul-04	25 520	–	25 550	2,7	–	1,0
aug-04	25 430	25 460	–	2,8	1,1	–
sep-04	25 630	25 670	–	2,4	0,9	–
okt-04	25 700	26 090	–	2,0	2,2	–
nov-04	25 740	26 130	–	1,4	2,1	–
dec-04	25 830	26 130	–	1,0	1,8	–
jan-05 <sup>1</sup>	25 450	25 810	–	-0,6	0,3	–
feb-05 <sup>1</sup>	25 490	25 820	–	-0,6	0,4	–
mar-05 <sup>1</sup>	25 550	25 860	–	-0,3	0,6	–
apr-05 <sup>1</sup>	25 690	25 960	–	-0,2	0,7	–
maj-05 <sup>1</sup>	25 700	25 930	–	0,0	0,7	–
jun-05 <sup>1</sup>	25 800	25 870	–	0,5	0,7	–
jul-05 <sup>1</sup>	25 790	25 790	–	1,1	0,9	–

1) Från och med januari 2005 ingår Försäkringskassan i Civilförvaltningen, vilket bidrar till att den genomsnittliga månadslönen minskar.

**6. Statlig sektor – antal sysselsatta fördelade efter myndighet, juli 2005**

## 6. Governmental sector – number of employees by authority, July 2005

Myndighet	Antal					Förändring från föregående år	Heltidspersoner	
	Samtliga	Heltids-tjänstgörande		Deltids-tjänstgörande			Antal	Därav kvinnor, procent
		Kvinnor	Män	Kvinnor	Män			
TOTALT	229 953	86 045	102 277	24 775	16 856	-1 820	209 390	47,8
HELSTATLIG VERKSAMHET <sup>2</sup>	229 534	85 887	102 149	24 683	16 815	13 548	209 051	47,8
CIVILFÖRVALTNINGEN <sup>2</sup>	203 162	80 268	83 298	23 923	15 673	15 088	183 873	51,1
Justitiedepartementet	42 597	15 205	22 777	2 817	1 798	381	40 311	41,9
Polisväsendet	24 772	7 374	15 045	1 341	1 012	377	23 505	34,6
Domstolsväsendet	5 056	2 826	1 519	582	129	-67	4 801	67,1
Kriminalvården	10 284	3 693	5 293	714	584	17	9 630	42,5
Utrikesdepartementet	5 666	3 177	1 960	359	170	-205	5 438	62,6
Migrationsverket	3 114	1 758	1 081	180	95	-260	2 996	62,6
Försvarsdepartementet	167	76	79	11	1	20	163	51,5
Socialdepartementet <sup>2</sup>	22 237	12 318	5 231	3 395	1 293	14 801	20 290	71,4
Försäkringskassan <sup>1</sup>	16 190	10 171	3 240	2 427	352	-	15 256	77,7
Finansdepartementet	26 882	12 440	9 976	3 456	1 010	-427	25 445	58,5
Skatteverket	10 952	5 382	3 477	1 797	296	-12	10 389	64,5
Länsstyrelserna	5 570	2 470	2 046	685	369	32	5 173	56,5
Kronofogdemyndigheterna	2 476	1 331	730	335	80	2	2 353	66,7
Tullverket	2 160	885	1 134	119	22	-224	2 119	45,9
Utbildnings- och kulturdepartementet	60 821	21 964	21 833	10 103	6 921	1 743	51 284	52,3
Universitet o högskolor	53 782	18 575	19 652	9 069	6 486	-803	44 947	50,8
Jordbruksdepartementet	6 726	2 746	2 403	958	619	20	5 912	55,5
Lantbruksuniversitetet	3 244	1 088	1 257	520	379	-75	2 744	49,5
Näringsdepartementet	33 343	10 422	16 904	2 477	3 540	1 570	30 679	38,9
Skogsvårdsstyrelserna	4 268	292	1 003	653	2 320	2 279	2 920	23,1
Arbetsmarknadsverket	10 027	5 359	3 624	878	166	-224	9 657	61,5
Banverket	6 632	1 015	5 189	195	233	-107	6 433	17,5
Vägverket	7 700	1 502	5 127	411	660	-159	7 150	23,9
Miljö- och samhällsbyggnadsdepartementet	4 723	1 920	2 135	347	321	287	4 350	48,4
FÖRSVARET	25 628	5 271	18 582	682	1 093	-1 559	24 504	22,9
RIKSDAGENS VERK	744	348	269	78	49	19	675	57,9
ÖVR STATLIGT LÖNEREGLERAD VERKSAMHET <sup>2</sup>	419	158	128	92	41	-15 368	339	58,1

1) Från och med januari 2005 har de Allmänna försäkringskassorna slagits ihop med Riksförsäkringsverket till Försäkringskassan, därför kan inga förändringssiffror redovisas för Försäkringskassan under 2005.

2) På grund av att de Allmänna försäkringskassorna ingick i Övrig statligt löner reglerad verksamhet 2004 och Försäkringskassan ingår i Civilförvaltningen 2005 så är förändringssiffrorna för de angivna raderna mycket högre respektive mycket lägre än normalt under 2005.

**7. Statlig sektor – antal sysselsatta fördelade efter län, juli 2005**

## 7. Governmental sector – number of employees by county, July 2005

Län	Antal					Förändring från föregående år	Heltidspersoner	
	Samtliga	Heltids- tjänstgörande		Deltids- tjänstgörande			Antal	Därav kvinnor, procent
		Kvinnor	Män	Kvinnor	Män			
TOTALT	229 953	86 045	102 277	24 775	16 856	-1 820	209 390	47,8
Stockholm	64 924	26 946	28 263	6 244	3 471	-1 116	60 215	50,6
Uppsala	14 945	5 228	5 963	2 193	1 561	-117	12 922	49,2
Södermanland	5 292	1 961	2 370	534	427	13	4 791	47,2
Östergötland	11 467	4 178	5 437	1 167	685	-295	10 640	46,1
Jönköping	5 746	1 938	2 826	664	318	-87	5 351	44,4
Kronoberg	3 230	1 033	1 337	518	342	50	2 787	47,3
Kalmar	3 431	1 224	1 560	405	242	94	3 113	46,6
Gotland	1 783	649	866	142	126	-39	1 668	44,4
Blekinge	4 674	1 338	2 717	350	269	126	4 384	35,4
Skåne	24 238	8 590	10 416	3 162	2 070	-589	21 702	48,0
Halland	4 105	1 335	1 976	502	292	-80	3 755	44,0
Västra Götaland	30 428	10 841	13 183	3 697	2 707	783	27 247	47,4
Värmland	5 627	2 027	2 560	537	503	39	5 115	45,7
Örebro	6 676	2 677	2 618	867	514	-29	6 009	52,6
Västmanland	3 934	1 570	1 690	400	274	-121	3 602	49,8
Dalarna	5 442	1 963	2 424	614	441	59	4 908	47,1
Gävleborg	5 591	2 246	2 420	504	421	-5	5 111	49,3
Västernorrland	6 848	3 027	3 037	513	271	-27	6 484	51,4
Jämtland	3 647	1 162	1 989	239	257	-255	3 388	38,2
Västerbotten	8 593	3 165	3 688	960	780	-388	7 683	47,7
Norrbottnen	9 332	2 947	4 937	563	885	164	8 518	37,6

**8. Statlig sektor – antal sysselsatta fördelade efter näringsgren, juli 2005**

## 8. Governmental sector – number of employees by industry sector, July 2005

Näringsgren/SNI 2002	Antal					Förändring från föregående år	Heltidspersoner	
	Samtliga	Heltids-tjänstgörande		Deltids-tjänstgörande			Antal	Därav kvinnor, procent
		Kvinnor	Män	Kvinnor	Män			
TOTALT	229 953	86 045	102 277	24 775	16 856	-1 820	209 390	47,8
A Jordbruk	81	28	9	23	21	-9	52	73,1
F Byggverksamhet	12 205	1 763	9 243	445	754	-238	11 591	17,1
J Finansiell verksamhet	999	613	342	34	10	-130	982	64,6
K Fastighetsverksamhet, företagstjänster	14 438	6 735	5 925	1 211	567	-476	13 696	54,8
L Offentlig förvaltning och försvar	134 150	53 044	62 203	11 538	7 365	304	125 937	48,0
75.1 Offentlig förvaltning	49 989	22 117	18 063	5 626	4 183	1 994	46 082	56,1
75.2 Utrikesförvaltning och försvar	67 752	20 646	40 803	3 479	2 824	-1 275	64 386	35,2
75.3 Obligatorisk socialförsäkring	16 409	10 281	3 337	2 433	358	-415	15 469	77,3
M Utbildning	58 386	20 416	21 155	9 891	6 924	-1 112	48 908	51,4
80.1 Grundskoleutbildning	1 289	688	251	297	53	-181	1 153	75,8
80.3 Högskoleutbildning	56 976	19 665	20 854	9 591	6 866	-881	47 639	50,8
80.4 Vuxenutbildning och övrig utbildning	121	63	50	3	5	-50	117	55,6
N Hälso- och sjukvård, sociala tjänster	6 212	2 074	2 136	1 043	959	-123	5 164	50,8
O Andra samhällliga och personliga tjänster	3 476	1 371	1 261	589	255	-35	3 051	55,1

## Fakta om statistiken

---

### Inledning

Detta Statistiska meddelande (SM) ingår i den löpande konjunkturlöne-statistiken och avser löner och sysselsättning inom statlig sektor. Statistiken har producerats av Statistiska centralbyrån (SCB), på uppdrag av Medlingsinstitutet (MI), som från och med 2001 ansvarar för officiell statistik inom området. Syftet med undersökningen är att månatligen belysa löner och sysselsättning inom statlig sektor i termer av nivå och utveckling. SCB har sedan 1976 utfört en undersökning i varje kvartals mittmånad av sysselsättningen inom den statliga sektorn. Efter ett betänkande från 1987 års lönekommitté har SCB fått regeringens uppdrag att tillsammans med Konjunkturinstitutet (KI) utforma en kortperiodisk lönestatistik. Från och med februari 1991 utökades därför undersökningen till att även omfatta de anställdas löner. Det främsta syftet med den utökade undersökningen är att ge underlag för konjunkturbedömningar och för analys av kostnadsutvecklingen inom den statliga sektorn. Undersökningen är en totalundersökning och är från och med januari 2000 månatlig. Detta SM innehåller uppgifter för juli 2005.

### Detta omfattar statistiken

#### Objekt och population

Populationen består av sysselsatta inom statlig förvaltning, sysselsatta vid institutioner hänförliga till statlig sektor samt sysselsatta vid socialförsäkringsfonder. Undersökningspopulationen delas upp i sysselsättnings- respektive lönepopulation. I sysselsättningspopulationen ingår alla som var anställda med lön under mät månaden. Undantagna är tjänstlediga som inte fick utbetald lön under mät månaden och anställda i utlandet. I lönepopulationen ingår alla, förutom de undantagna i sysselsättningspopulationen, som var anställda med lön under mät månaden och som då fyllt 18 men inte 65 år.

#### Statistiska mått

Statistiken i undersökningen redovisas i form av genomsnittliga månadslöner samt antalet sysselsatta. I månadslönen ingår grundlön, fasta- samt rörliga lönetillägg. I tabeller och tablåer redovisas genomsnittlig månadslön för heltids-tjänstgörande, deltidstjänstgörande samt hel- och deltidstjänstgörande. Den genomsnittliga månadslönen beräknas som summan av de anställdas månadslön dividerat med summan av deras tjänstgöringsomfattning. Den beräknade genomsnittliga månadslönen är alltså ett mått på den genomsnittliga ersättningen för en arbetsinsats motsvarande heltid under en månad. För både genomsnittlig månadslön och antal sysselsatta redovisas förändringen från motsvarande månad föregående år. Förändringssiffrorna är baserade på oavrundade uppgifter.

Efter tolv månader fastställs den slutliga genomsnittliga månadslönen. Det innebär att hänsyn tas till retroaktiva löneutbetalningar. De preliminära månadslönerna korrigeras med de retroaktiva lönebeloppen och de definitiva månadslönerna beräknas.

## **Variabler**

### **Genomsnittlig månadslön**

Med månadslön avses ersättning för månad innan avdrag gjorts, där grundlön, fasta samt rörliga lönetillägg ingår. Övertidstillägg, traktamentsersättningar samt jour- och beredskapstillägg ingår inte i den genomsnittliga månadslönen.

### **Antal sysselsatta**

Som sysselsatt räknas den som fått lön utbetald under mät månaden oberoende av tjänstgöringens omfattning eller anställningstidens längd och där lönen inte består av enbart tillägg eller retroaktiv lön.

### **Anställningsform**

Det förekommer två olika anställningsformer i redovisningen, heltid och deltid. Som heltidsanställd betraktas den som har en sysselsättningsgrad på 100 procent och som deltidsanställd räknas den som har en sysselsättningsgrad på mindre än 100 procent. Observera att heltidsanställda kan ibland vara deltidsanställda på grund av partiell tjänstledighet.

### **Antal heltidspersoner**

Antal heltidspersoner i en redovisningsgrupp beräknas som summan av tjänstgöringens omfattning dividerat med 100 för de anställningar som tillhör redovisningsgruppen i undersökningsmaterialet.

### **Kön**

Kvinna eller man.

### **Myndighet**

Myndigheterna redovisas enligt Sveriges statskalender 2005.

### **Län**

Med län avses i normalfallet individens tjänsteställe. Länsindelningen följer den regionala indelning för år 2005.

### **Näringsgren**

Näringsgren redovisas enligt Standard för svensk näringsgrensindelning 2002, SNI 2002. Denna standard har som bas EU:s reviderade näringsgrensstandard, NACE rev.1.1 (NACE = Nomenclature Générale des Activités Economiques dans les Communautés Européennes).

### **Redovisningsgrupper**

I SM-statistiken sker indelning på myndigheter, län, näringsgren (SNI 2002), kön och hel- respektive deltidstjänstgörande. Specialbearbetning kan göras på en finare redovisningsnivå eftersom materialet är totalräknat.

## **Så görs statistiken**

Uppgifterna samlas in från olika administrativa datalönesystem. Det insamlade materialet genomgår en manuell och maskinell redigering i syfte att kontrollera uppgifternas rimlighet. För respektive myndighet jämförs uppgifterna mot de inkomna uppgifterna föregående månad. Vid tveksamheter tas kontakt med myndigheten för att få en bekräftelse på att uppgifterna är korrekta eller för att justera eventuella felaktigheter.

## Statistikens tillförlitlighet

### Bortfall

Bortfall utgörs av icke inrapporterade anställda på myndigheter och institut. För vissa myndigheter där uppgifter finns från en tidigare mätmånad imputeras uppgifter. De uppgifter som har imputerats har byggts på den saknade myndighetens tidigare inlämnade data som har räknats upp med genomsnitt från den svarande populationen. För juli 2005 har samtliga myndigheter lämnat in uppgifter.

### Täckning

Vid uppdelning mellan olika sektorer uppstår ibland tveksamheter om vilken sektor en enhet ska tillhöra. Vissa mindre enheter kan då "ramla mellan stolarna". Uppdatering av ramen sker en gång per år med månadsvisa korrigeringar. I undersökningen avseende juli 2005 uppskattas undertäckningen till cirka 2 800 personer, vilket motsvarar cirka 1,2 procent av den totala populationen.

## Bra att veta

### Spridningsformer

Undersökningen presenteras huvudsakligen i detta Statistiska meddelande samt i de statistiska databaserna på [www.scb.se/databaser/ssd.asp](http://www.scb.se/databaser/ssd.asp).

### Primärmaterial

Uppgifterna är sekretesskyddade varför uppgifterna om enskilda individer inte lämnas ut till någon annan än individen själv. I undantagsfall efter särskild prövning kan forskare få tillgång till avidentifierat individmaterial för egna bearbetningar. Avidentifieringen görs då så att enskilda individer inte kan urskiljas.

### Annan statistik

SCB producerar även motsvarande konjunkturstatistik för privat sektor samt för kommuner och landsting. Detta redovisas bland annat i Statistiska meddelanden för respektive undersökning. Löneuppgifter för den statliga sektorn redovisas också på årsbasis. Arbetskraftsundersökningarna (AKU) ger statistik över sysselsättningen för hela ekonomin. Det finns även en företagsbaserad kvartalsstatistik över sysselsättning för hela arbetsmarknaden (KS). Ovanstående undersökningar publiceras också i statistiska meddelanden serie AM.

Mer information om statistiken och dess kvalitet ges i en särskild [Beskrivning av statistiken](#) på SCB:s webbplats, [www.scb.se](http://www.scb.se).

## In English

---

### Summary

The average monthly salary for salaried employees in the governmental sector was SEK 25 800 during July 2005. Since July 2004, the monthly salary has increased by an average of 2.3 per cent. For females the salaries increased by an average of 2.6 per cent and for males the salaries increased by an average of 2.1 per cent.

During July 2005 a total of about 229 950 persons were employed in the governmental sector, 1 820 less than July 2004. About 110 820 of these employees were females and 119 130 were males.

Since 1976 Statistics Sweden (SCB) has collected data for the middle of the month of each quarter on employment in the governmental sector. The data is used mainly in producing various employment estimates and forecasts for use in the national budgets and long-range forecasts.

After a report from the Wages and Salaries Committee in 1987, Statistics Sweden and the National Institute of Economic Research received a government commission to develop short-term statistics on wages and salaries. In February 1991 the survey expanded to include also the wages and salaries paid to employees. The main aim of the expanded survey is to provide a basis for estimations of economic trends and for analyses of cost trends in the governmental sector. Since 2001, the survey is carried out by Statistics Sweden at the request of the National Mediation Office. Since January 2000 the survey has been conducted on a monthly basis.

The population consists of employees with state-regulated wages or salaries at all government authorities, government ministries, public utilities and national insurance offices. The target population is divided into employment population and salary population.

### List of tables

1. Governmental sector – average monthly salary, by authority, July 2005	5
2. Governmental sector – average monthly salary, including retroactive salary, by authority, July 2004	6
3. Governmental sector – average monthly salary by industry sector, July 2005	7
4. Governmental sector – average monthly salary, from July 2003 to July 2005	8
5. Governmental sector – average monthly salary in the Civil Service and The Defence Organization, from July 2003 to July 2005	9
6. Governmental sector – number of employees by authority, July 2005	10
7. Governmental sector – number of employees by county, July 2005	11
8. Governmental sector – number of employees by industry sector, July 2005	12



**List of terms**

Antal	number
Civilförvaltningen	Civil service
Deltidstjänstgörande	part-time employees
Finansdepartementet	Ministry of Finance
Försvarsdepartementet	Ministry of Defence
Försvaret	Defence Organization
Heltidstjänstgörande	full-time employees
Jordbruksdepartementet	Ministry of Agriculture, Food and Consumer Affairs
Justitedepartementet	Ministry of Justice
Kvinnor	female
Län	county
Miljö- och samhällsbyggnads- departementet	Ministry of Environment
Myndighet	authority
Månadslön	monthly salary
Män	male
Näringsdepartementet	Ministry of Industry and trade
Näringsgren	industry sector
Heltidspersoner	full-time equivalents
Riksdagens verk	The Parliament Agencies
Samtliga	total, all
Socialdepartementet	Ministry of Health and Social Affairs
statlig sektor	governmental sector
statlig verksamhet	government activity
Summa	sum
Sysselsatta	employees
Utbildnings- och kulturdepartementet	Ministry of Education, Research and Culture
Totalt	total
övrig statligt lönereglerad verksamhet	state-subsidised activity